

SPORT & TRANSITION ÉCOLOGIQUE

FICHES ACTIONS

DANS LE CADRE DE L'ACCOMPAGNEMENT E+
FONDATION DE FRANCE /UNCPIE
POUR LE CDOS DES HAUTES-PYRENEES



BIGORRE-PYRÉNÉES

PAR LE CPIE

BIGORRE-PYRENEES

Stéphanie BENOIST
Mathilde BOUSSON

Soutenu par :



TRANSITION ÉCOLOGIQUE : DE QUOI PARLE-T-ON ?

Née dans le terreau d'une crise environnementale de plus en plus palpable, la transition écologique se trouve légitimée par les crises économiques et sociales, qui soulignent les incohérences d'un modèle de développement fondé sur le triptyque production / consommation / croissance illimitées.

Non soutenable sur une planète aux ressources limitées, ce développement met en danger nos conditions d'existence actuelles et hypothèque celles des générations futures.

Peu à peu, la société dans son ensemble prend conscience de la nécessité d'une action qui combine démarches individuelles et collectives. Enjeu transversal, la transition écologique s'applique également au sport, d'où la nécessité de rendre les sportifs et les clubs/comités départementaux sportifs acteurs de cette démarche. En outre, le sport est un puissant vecteur de changement des mentalités et des comportements, de par son devoir d'exemplarité et son rôle pédagogique.

DÉFINITIONS

La transition écologique, c'est d'abord deux termes :

- **Transition**, c'est l'idée d'un changement qui s'opère de manière progressive et maîtrisée, résolue et généralisée.
- **Écologique** se réfère à l'environnement et la nature dans leur relation à l'Homme et son activité.

La **transition écologique**, c'est envisager l'écologie comme un levier pour amener un changement sociétal d'ampleur. L'idée centrale est celle d'un changement de modèle qui soit le fruit d'un choix libre et éclairé, accepté largement et se faisant dans la douceur.

La transition écologique doit être considérée comme le choix de la raison face à un immense défi : éviter demain les conséquences brutales liées à notre immobilisme d'hier et d'aujourd'hui.

ENGAGER LA TRANSITION ÉCOLOGIQUE : DES PRINCIPES À L'ACTION

Dans la perspective de nouveaux modèles à développer, résilients et durables, l'équilibre environnemental peut être considéré comme une boussole pour imaginer des façons de consommer, produire, travailler et vivre ensemble moins prédatrices et plus harmonieuses.

Ces solutions, nous souhaitons les aborder ici de la manière la plus opérationnelle possible pour permettre aussi bien aux sportifs qu'aux clubs et comités départementaux de se les approprier. Pour chacune d'elles, nous proposons une série d'exemples permettant à chaque type d'acteur d'identifier ce qu'il peut mettre en œuvre concrètement, d'y trouver l'inspiration et d'en saisir les plus-values environnementales, économiques et sociales.

Une boîte à outils pour commencer dès aujourd'hui à construire le monde de demain.

PASSER A L'ACTION

FICHES RESSOURCES

Nous vous proposons une série de fiches ressources, qui répondent aux principaux besoins identifiés lors du diagnostic. Pour chaque fiche, vous trouverez les mêmes rubriques :

- En bref (définition, contexte)
- Les Objectifs de Développement Durable concernés
- Et maintenant, que faire ? : propositions d'actions avec indicateurs de suivi
- Les plus-values sociales, environnementales et économiques
- Qui ? Où ? : contacts et liens utiles pour agir
- Quelques idées : expériences inspirantes
- Pour en savoir plus : liens vers des ressources complémentaires

Adoptés en 2015, les Objectifs de Développement Durable (ODD) forment la clef de voûte de l'Agenda 2030 de l'ONU. Devenus un véritable langage universel, les 17 ODD couvrent l'intégralité des enjeux du développement durable et ont vocation à être appliqués par tous.

Pour chaque fiche, les ODD ciblés sont précisés.

OBJECTIFS DE DÉVELOPPEMENT DURABLE





PRIVILÉGIER UNE ALIMENTATION LOCALE ET ÉCORESPONSABLE

En bref

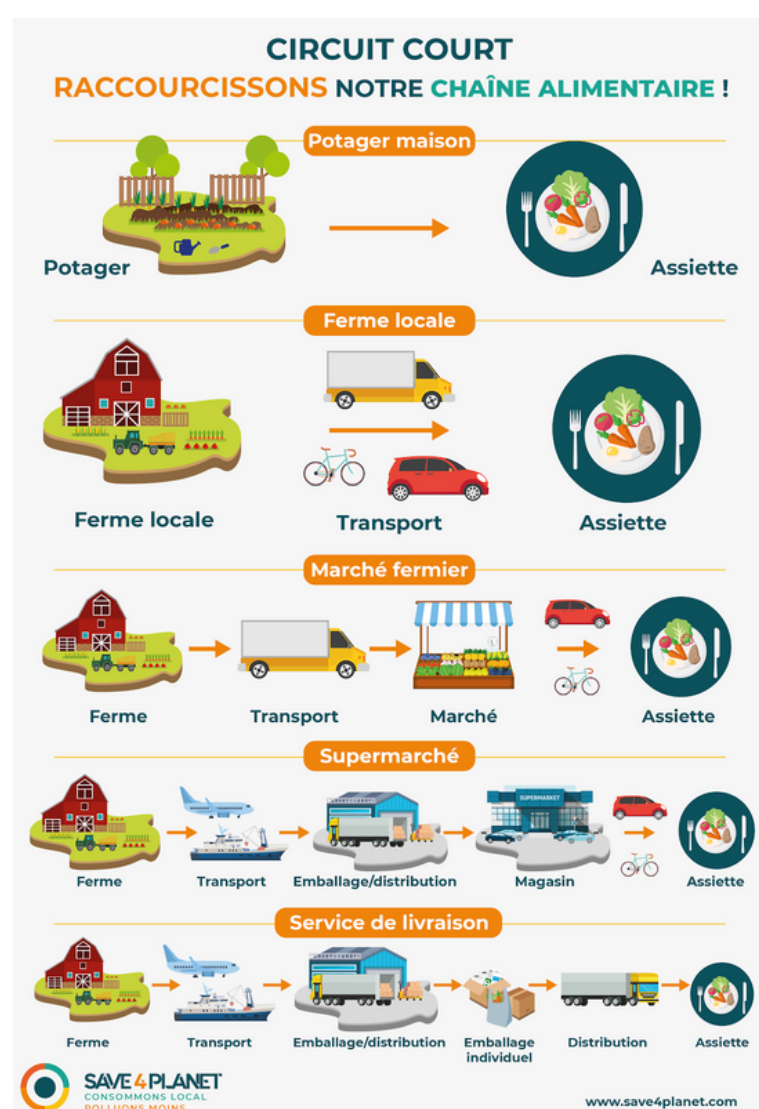
L'agriculture biologique et les initiatives qui promeuvent les circuits courts alimentaires sont les fers de lance de la transition écologique. Pionnières historiques d'une autre conception des conditions de production, de l'alimentation, des dynamiques territoriales, ces manières d'appréhender l'agriculture ouvrent la voie à de nouveaux échanges basés sur l'équité et la consom'action.

UN CHAMP À ENSEMENTER

Se nourrir est une préoccupation majeure de l'être humain. Condition même de sa survie, celle-ci fait aujourd'hui figure d'enjeu central, au croisement d'un ensemble de questions complexes et reliées : économiques, environnementales et sanitaires, mais aussi sociales, culturelles... et philosophiques.

UNE ÉQUATION SANS INCONNUE

L'alimentation locale répond aux défis de la transition écologique grâce à ses deux composantes : une agriculture de proximité et des circuits courts.



La production et la vente de denrées issues du territoire où l'on vit à en effet des retombées positives en termes d'emploi (insertion par l'activité économique), d'animation territoriale et de consommation énergétique.

Limitant voire supprimant les intermédiaires, les circuits courts permettent aussi une baisse des prix pour les consommateurs et une plus juste rémunération des producteurs. Enfin, le lien producteur-consommateur retrouvé permet d'encourager des pratiques plus responsables et de les valoriser : agriculture biologique, semences paysannes, cultures vivrières, polyculture, petites exploitations...



LES OBJECTIFS DE DÉVELOPPEMENT DURABLE CONCERNÉS



PRIVILÉGIER UNE ALIMENTATION LOCALE ET ÉCORESPONSABLE



Et maintenant, que faire ?

	ACTIONS	INDICATEURS d'évaluation et de suivi de l'action (fournis à titre indicatif)
Sportif	Je privilégie les produits bio.	Quantité de produits bio consommée par semaine (unité à définir)
	Je privilégie les produits équitables.	Quantité de produits équitables consommée par semaine (unité à définir)
	Je privilégie les produits locaux et de saison.	Quantité de produits locaux et de saison consommée par semaine (unité à définir)
	Je privilégie les produits achetés en circuits courts.	Quantité de produits achetés en circuits courts par semaine (unité à définir)
	Je réduis ma consommation de viande et de poisson. Je privilégie ainsi la qualité à la quantité en achetant de la viande issue d'élevages extensifs et respectueux du bien-être animal.	Nombre de repas végétariens par semaine
Club/CD/CDOS	Je m'approvisionne un maximum en produits locaux, de saison, et de préférence bio et/ou équitables pour les évènements et divers repas.	Proportion de produits : <ul style="list-style-type: none"> • bio • équitables • locaux et de saison • achetés en circuits courts (par évènement ou par repas)
	Je propose des repas avec moins de protéines animales (qui peuvent être remplacées par des légumineuses, en association avec des céréales) voire des repas végétariens.	Nombre de repas végétariens par évènement
	Pour mes devis aux prestataires (traiteurs), je mentionne des écoconditionnalités, exemple : "buffet à base de produits locaux".	Nombre de devis mentionnant des écoconditionnalités
	Je communique sur ces choix pour sensibiliser les adhérents.	Nombre de communications en faveur de l'alimentation durable par an
	Je privilégie des fournisseurs locaux favorisant l'emploi et la solidarité sur mon territoire.	Ratio fournisseurs répondant à ce critère / ne répondant pas à ce critère

Quelques idées !

Privilégiez les goûters faits maison après l'entraînement.

Pour vos moments festifs : lancez un défi locavore !

Chacun amène un gâteau fait maison à tour de rôle pour les après-matches !

PRIVILÉGIER UNE ALIMENTATION LOCALE ET ÉCORESPONSABLE



Les plus-values

Sociales :

- Création de liens entre producteurs et consommateurs,
- Impact sanitaire positif,
- Insertion sociale et professionnelle,
- Vitalité des territoires ruraux.



Environnementales :

- Préservation de la biodiversité, des espèces locales et des paysages,
- Respect des rythmes naturels,
- Économies d'énergie sur la production et le transport.



Économiques :

- Création d'activités et d'emplois locaux,
- Sécurisation de l'activité agricole et résilience alimentaire,
- Dynamisation économique des territoires ruraux.



Qui ? Où ?

- **Groupement de l'Agriculture Bio des Hautes-Pyrénées, Chambre d'Agriculture des Hautes-Pyrénées**
- **Plateformes de circuits courts** : [Locavor](#), [la Ruche qui dit oui](#), [les Emplettes fermières](#), [cagette.net](#)
- **ALTI'BIO** : [Groupement de producteurs de viande des Hautes-Pyrénées \(en bio\)](#)
- **Associations pour le Maintien de l'Agriculture Paysanne (AMAP)**
- **Associations proposant des paniers de légumes** : [Les Jardins de Bigorre](#), [Croquez Local en Pays des Nestes...](#)
- **Marchés** dans les Hautes-Pyrénées
- **Traiteur en insertion** : [Femmes Initiatives Laubadère 65](#)
- **Grossiste en bio** : [SIC resto Bio](#) (uniquement pour des grosses quantités)

Pour en savoir plus



Guide Manger bio dans les Hautes-Pyrénées du Groupement de l'Agriculture Bio des Hautes-Pyrénées

Labels et glossaire de la production et de la consommation

La boussole des labels : faites le tri dans votre caddie !



FAIRE DE NOS DÉCHETS DES RESSOURCES

En bref

L'ère industrielle, puis l'avènement de la société de consommation, ont généré la production toujours plus abondante de déchets, dans des proportions telles qu'ils menacent partout les écosystèmes et dégradent nos conditions de vie.

Une nouvelle ère voit le jour, privilégiant le partage, le recyclage, la valorisation et le réemploi. Le meilleur déchet est celui que l'on ne produit pas.

DU TRI DANS NOS HABITUDES

Ordures ménagères, biens usagés ou dont nous ne voulons plus... Les déchets prolifèrent sans que nous le mesurions, car nous en laissons la gestion à des tiers sans nous soucier de ce qu'ils deviennent. Mais s'ils nous sont en grande partie invisibles, ces déchets sont bien là et posent de nombreux problèmes.

UNE INVASION INVISIBLE ET SILENCIEUSE

Le développement plus ou moins généralisé du tri peut laisser penser que la société dans son ensemble a fait sienne la problématique des déchets. Or celle-ci reste un enjeu de premier plan.

D'abord, une trop faible part de nos déchets est valorisée ou recyclée. Ensuite, nombre de nos équipements contiennent des éléments qu'il est difficile de récupérer ou traiter convenablement.

Cette situation complexe n'est pas une fatalité, mais elle demande de redoubler d'efforts pour d'une part produire mieux et moins, et d'autre part gérer différemment les biens que nous consommons afin d'allonger leur durée de vie et mieux les valoriser.

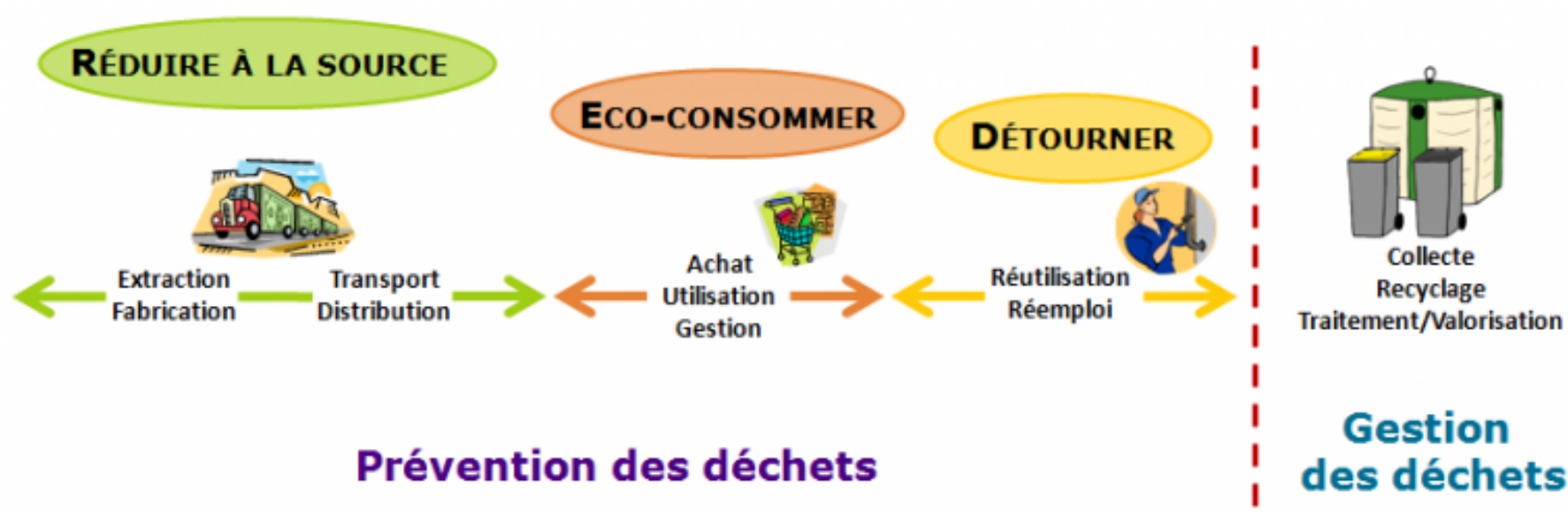
A terme, ces actions de prévention des déchets peuvent permettre de réaliser des économies financières.

LE SPORT, VECTEUR DE CHANGEMENT

Le secteur du sport est certes gourmand en ressources mais c'est aussi un levier de mobilisation très efficace pour faire connaître plus largement la démarche zéro déchet-zéro gaspillage sur son territoire.



LES OBJECTIFS DE DÉVELOPPEMENT DURABLE CONCERNÉS



FAIRE DE NOS DÉCHETS DES RESSOURCES



Et maintenant, que faire ?

		ACTIONS	INDICATEURS d'évaluation et de suivi de l'action (fournis à titre indicatif)
Sportif	TRI DES DECHETS	Je ramasse et trie les déchets produits en salle ou en extérieur.	Quantité de déchets par flux par an.
	RAVITAILLEMENT, HYDRATATION ET RESTAURATION	Je choisis des produits avec le moins d'emballage possible (vrac, fait maison...).	Quantité de déchets par flux par an.
		Je privilégie l'eau du robinet (gourde) à l'eau en bouteille.	Nombre de bouteilles d'eau achetées. Acquisition d'une gourde.
	EQUIPEMENT	Je prête, échange ou donne mes biens usagés et j'achète des objets de seconde vie ou recyclés.	Nombre de biens usagés prêtés/échangés/donnés. Nombre d'objets recyclés ou de seconde vie achetés.
		Je privilégie un équipement de qualité durable.	Durée de vie du produit.
		J'apprends à réparer moi-même ou je fais réparer mes biens ou équipements défectueux (vêtements, matériel sportif, etc.), évitant ainsi leur remplacement prématuré.	Nombre de biens ou équipements réparés.
Club/CD/CDOS	TRI DES DECHETS	J'installe des poubelles de tri dans les locaux et sur les événements, et constitue une brigade tri pour surveiller le respect du tri lors des événements.	Mise en place de poubelles de tri (y compris pour les biodéchets s'il n'y a pas de solution de compostage). Je mets en place une brigade du tri.

FAIRE DE NOS DÉCHETS DES RESSOURCES



Et maintenant, que faire ?

		ACTIONS	INDICATEURS d'évaluation et de suivi de l'action (fournis à titre indicatif)
Club/CD/CDOS	RAVITAILLEMENT, HYDRATATION ET RESTAURATION	Je privilégie l'eau du robinet (gourde) à l'eau en bouteille.	Nombre de bouteilles d'eau distribuées.
		Je remplace les gobelets et la vaisselle jetables par du réutilisable.	Achat de vaisselle lavable réutilisable.
		Je choisis des produits avec le moins d'emballage possible (vrac, gros conditionnements...).	Quantité de déchets par flux par an.
		Je lutte contre le gaspillage alimentaire en anticipant le nombre de participants via un formulaire d'inscription, en proposant différentes portions, et en contactant des structures spécialisées dans la redistribution de nourriture.	Quantité de biodéchets jetés à la fin de chaque évènement.
		Je valorise les déchets alimentaires (compostage...) : tri à la source obligatoire à compter du 1er janvier 2024.	Quantité de biodéchets détournés des ordures ménagères.
		Pour mes devis aux prestataires (traiteurs), je mentionne des écoconditionnalités, exemple : "buffet zéro déchet".	Nombre de devis mentionnant des écoconditionnalités.
	EQUIPEMENT	J'opte pour des dossards et puces réutilisables.	Nombre de puces/dossards réutilisés VS nombre de puces/dossards jetés.
		Je généralise le système de prêt/location pour les sportifs débutants dans des activités nécessitant beaucoup de matériel.	Mise en place d'un tel système. Nombre de sportifs utilisant ce service.
		Je limite la distribution de tenues neuves lors des évènements.	Nombre de tenues neuves distribuées par évènement.
		Je mutualise le matériel (location auprès des comités départementaux, achats...).	Nombre d'équipements mutualisés.
	INSTALLATIONS	J'évite le matériel neuf et à usage unique.	Nombre d'installations louées, empruntées, mutualisées ou réutilisables.

FAIRE DE NOS DÉCHETS DES RESSOURCES



Et maintenant, que faire ?

		ACTIONS	INDICATEURS d'évaluation et de suivi de l'action (fournis à titre indicatif)
Club/CD/CDOS	COMMUNICATION	Je choisis des cadeaux pertinents, réutilisables ou dématérialisés.	Nombre de cadeaux réutilisables ou dématérialisés distribués.
		J'adapte le règlement de mon évènement (interdiction stricte d'abandonner des déchets sous peine de disqualification ou pénalité, de distribuer des goodies...).	Nouvelles mesures en faveur de la prévention des déchets dans le règlement de mon évènement.
		J'adapte les supports de communication (choix du numérique pour les informations qui n'auront pas besoin d'être consultées plusieurs fois ou de l'impression sur papier recyclé pour les documents régulièrement consultés).	Gains économiques induits par la réduction du nombre d'impressions papiers par année.

Quelques idées !

Organisez des points de collecte pour que le matériel puisse être recyclé

Organisez une bourse d'échanges de matériel pour les licenciés

FAIRE DE NOS DÉCHETS DES RESSOURCES



Les plus-values

Sociales :

- Création de lien social,
- Contribution à l'insertion sociale et professionnelle.



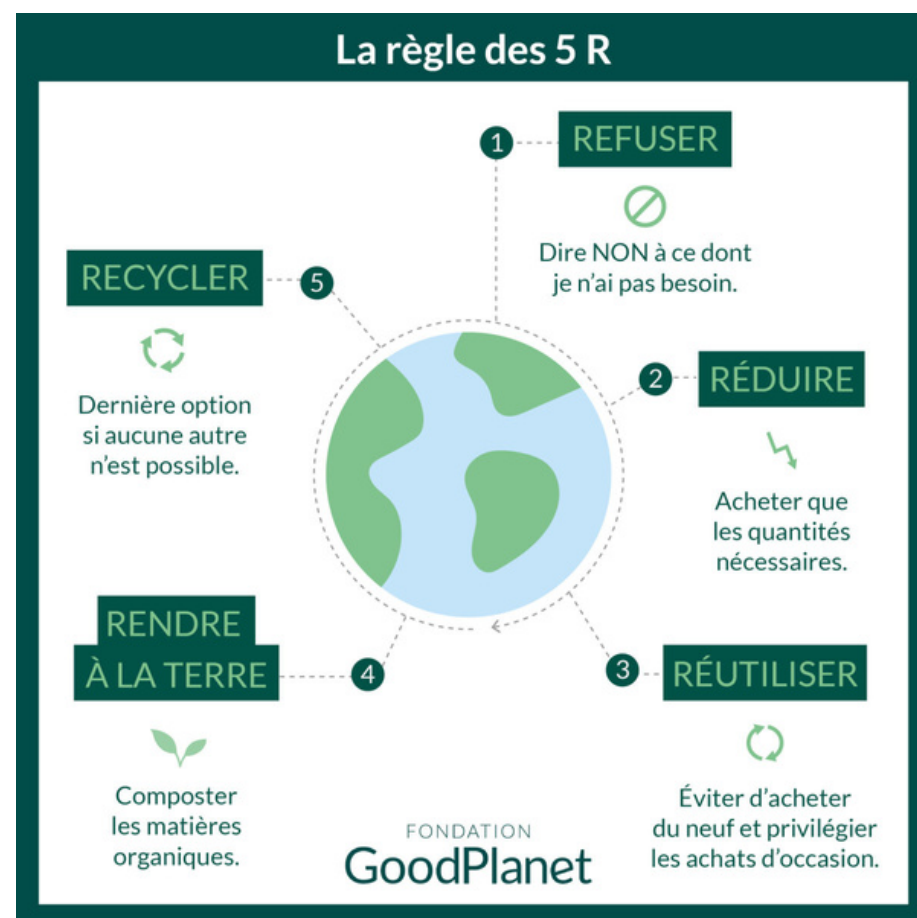
Environnementales :

- Réduction de la pression sur les ressources naturelles,
- Diminution des déchets et de la pollution associée,
- Économies d'énergie.



Économiques :

- Création de nouvelles filières d'activités,
- Création d'emplois locaux,
- Économies financières.



Qui ? Où ?

- Le **SYMAT** prête gratuitement des gobelets réutilisables et des carafes, et assure le lavage.
- **Banque alimentaire des Hautes-Pyrénées, Les restos du cœur des Hautes-Pyrénées** : Récupération des surplus alimentaires en fin d'évènement.
- **Recycleries à Bagnères-de-Bigorre, Ibos, Lannemezan et Tarbes** : Achat/don de matériel de seconde main.
- **Annuaire recensant les professionnels, associations, applications... qui proposent de la location, du prêt, du don, de l'achat d'objets de seconde main** : <https://longuevieauxobjets.gouv.fr/>
- **AREMACS** : association accompagnant l'organisation d'évènements culturels et sportifs dans le but de limiter leurs impacts environnementaux

Pour en savoir plus



Comment devenir un sportif écoresponsable

Guide de Zéro Waste France « Mon évènement sportif zéro déchet »

Grille d'auto-évaluation évènement sportif zéro déchet

Des exemples concrets d'actions : Quand les professionnel·les du sport se mettent au Défi "Rien de neuf" !

Défi « Rien de neuf »

ENCOURAGER L'ECOMOBILITE ET LA MAITRISE DE L'ENERGIE

En bref

Vecteur de mobilité, la voiture n'en est pas moins source de nuisances : pollution de l'air, émissions de gaz à effet de serre, consommation de carburant, coût, encombrement de la voirie, bruit, réduction des espaces naturels, destruction de la biodiversité. Autant de préjudices qui invitent à repenser nos déplacements !

Bénéfiques pour l'environnement et la santé, les **mobilités actives** (marche, vélo) **et partagées** (transports en commun, covoiturage) constituent des **alternatives intéressantes pour se déplacer**. De nouveaux services à la mobilité ont également émergé, comme l'autopartage ou les vélos en libre-service...

Au-delà de l'usage de la voiture, nos modes de vie sont gourmands en énergies fossiles. Aujourd'hui, nous en connaissons le coût environnemental, en particulier climatique. Dans le milieu sportif, il n'est pas possible d'agir sur certains leviers (isolation des bâtiments mis à disposition...) mais il est toutefois envisageable de faire des choix permettant de limiter la consommation d'énergie.



Le saviez-vous ?

D'après l'ADEME, "plus de 80 % des émissions de gaz à effet de serre imputées à une manifestation sportive seraient dues au transport des personnes, de l'organisation et des supporters."



Les **OBJECTIFS DE DÉVELOPPEMENT DURABLE** concernés



ENCOURAGER L'ECOMOBILITE ET LA MAITRISE DE L'ENERGIE



Et maintenant, que faire ?

	ACTIONS (MOBILITÉ)		INDICATEURS d'évaluation et de suivi de l'action (fournis à titre indicatif)
Sportif	J'adopte de nouvelles pratiques de mobilité permettant de rationaliser l'usage de la voiture individuelle : mobilités partagées (covoiturage, transports en commun) ou mobilités actives (vélo, marche à pied). Cela réduit les émissions polluantes et favorise la convivialité.		Nombre de trajets habituellement réalisés en voiture qui ont été effectués avec un mode de déplacement actif ou partagé.
Club/CD/CDOS	J'encourage mes adhérents à utiliser des modes de déplacement plus vertueux (vélo, covoiturage, transport en commun...).	Installation d'emplacements sécurisés pour les vélos en concertation avec le propriétaire des lieux (collectivité...).	Mise en place d'un râtelier à vélos. Nombre d'utilisateurs réguliers estimé.
		Je mets à disposition des outils pour favoriser l'écobilité (fiche covoiturage...).	Type d'outil(s) mis en place. Nombre de personnes ayant opté pour un mode de déplacement plus vertueux grâce à ces outils.
		J'organise des challenges mobilité.	Challenge organisé : oui/non. Si oui, nombre de personnes ayant opté pour un mode de déplacement actif ou partagé à la place de la voiture individuelle.
		Je communique en faveur de l'écobilité.	Nombre de communications en faveur de l'écobilité par an.
	Je systématise l'utilisation de moyens de transports collectifs pour les transports des équipes sur les lieux de compétitions (bus, train).		Pourcentage de déplacements effectués en : <ul style="list-style-type: none">• train• bus• autres (à préciser)
	Je généralise les incitations pour que les visiteurs et supporters optimisent leurs déplacements.	Places réservées aux véhicules transportant 4 personnes.	Nombre de places réservées à ces véhicules par évènement.
		Tarif préférentiel avec ticket de transport en commun.	Mise en place d'un tarif préférentiel. Nombre de tickets avec ce tarif vendus
		Installation d'emplacements sécurisés pour les vélos.	Nombre d'emplacements mis en place par évènement.

ENCOURAGER L'ECOMOBILITE ET LA MAITRISE DE L'ENERGIE



Et maintenant, que faire ?

	ACTIONS (MOBILITÉ)	INDICATEURS d'évaluation et de suivi de l'action (fournis à titre indicatif)
Club/CD/CDOS	Je compose les divisions et poules en fonction de leurs proximités géographiques afin de réduire les distances à parcourir.	Nombre de km évités grâce à cette action.
	Je groupe le déroulement de plusieurs compétitions aux mêmes dates et en un même lieu.	Nombre de compétitions regroupées de cette manière.
	Je privilégie les prestataires engagés dans des démarches d'écomobilité.	Ratio fournisseurs répondant à ce critère / ne répondant pas à ce critère.

	ACTIONS (ENERGIE)	INDICATEURS d'évaluation et de suivi de l'action (fournis à titre indicatif)
Club/CD/CDOS	Je modifie les horaires des compétitions et des entraînements pour bénéficier au maximum de la lumière naturelle.	Nombre de compétitions et entraînements décalés quand il fait jour.
	Calendriers des compétitions : je reconsidère la répartition des compétitions au cours d'une année pour réduire l'utilisation d'installations chauffées en période hivernale.	Nombre de compétitions décalées en période moins froide.
	Je privilégie les prestataires engagés dans des démarches de maîtrise de l'énergie.	Ratio fournisseurs répondant à ce critère / ne répondant pas à ce critère.

Quelques idées !

Organisez un Défi Mobilité lors de la
Semaine de la Mobilité Durable

Sensibilisez aux enjeux de la
mobilité durable lors de vos
événements

ENCOURAGER L'ECOMOBILITE ET LA MAITRISE DE L'ENERGIE



Les plus-values

Sociales :

- Amélioration des conditions d'existence,
- Création de lien social,
- Innovation sociale et technologique,
- Contribution à l'insertion sociale et professionnelle.



Environnementales :

- Réduction de la pression sur les ressources naturelles,
- Diminution des pollutions et gaz à effet de serre,
- Amélioration du cadre de vie (qualité de l'air, moins de bruit...).



Économiques :

- Création d'activités et d'emploi innovants,
- Économies financières.



Qui ? Où ?

- **Plateformes de covoiturage** : Blablacar, Blablacar Daily (pour les covoiturages du quotidien), Mobicoop (service gratuit, le site ne prélevant aucune commission sur les trajets), Cariocar (covoiturage pour événements), Popsleigh (solution de mobilité pour les organisateurs d'événements)
- **Transfert en autocar** partout en France
- **liO Occitanie** : le train à partir d'un euro pour les sportifs amateurs
- **Communauté d'Agglomération Tarbes Lourdes Pyrénées** : services de transports en commun et location de vélos électriques

Pour en savoir plus



Infographie de l'Ademe "Comment se déplacer autrement et moins cher ?"

16 initiatives mêlant sport et mobilité durable

Synthèse du plan de sobriété énergétique du sport (Ministère des sports et des jeux olympiques et paralympiques)

GOVERNANCE ET LUTTE CONTRE LES DISCRIMINATIONS

En bref

La gouvernance peut se traduire « *par la participation de l'ensemble des parties prenantes à une action collective à laquelle elles trouvent de l'intérêt* ».

La gouvernance partagée permet de répartir les responsabilités, de faciliter la transmission des connaissances entre les anciens et les nouveaux « cadres » / « dirigeants », et de bénéficier d'avis multiples enrichissant le débat et favorisant la multiplication des solutions.

La bonne gouvernance est de plus en plus reconnue comme une caractéristique essentielle des organisations sportives **efficaces, équitables et éthiques**.

Le sport peut être un formidable **outil d'inclusion**, en donnant confiance et en favorisant le lien social. Aussi, il est particulièrement important de mettre en œuvre des mesures de lutte contre les discriminations pour conserver cet aspect bénéfique du sport et pour l'ancrer dans les mentalités.



LES OBJECTIFS DE DÉVELOPPEMENT DURABLE CONCERNÉS



GOUVERNANCE ET LUTTE CONTRE LES DISCRIMINATIONS



Et maintenant, que faire ?

	ACTIONS		INDICATEURS d'évaluation et de suivi de l'action (fournis à titre indicatif)
Sportif	Je respecte mes co-équipiers, quel que soit leur genre, orientation sexuelle, religion, ethnies, etc.		
	Je participe aux réunions		Nombre de personnes participants
Club/CD/CDOS	Processus démocratiques	J'organise les processus démocratiques, tels que les élections, selon des règles claires, transparentes et justes, connues de tous, à date régulière	Taux de participation aux votes des instances
		J'encourage la diversité et la représentativité des candidat·e·s aux élections	Élection des dirigeants par et parmi tous les membres (répartition par sexe, âge, catégorie socio-professionnelle)
	Organisation	Je précise les rôles, les responsabilités, les pouvoirs et les périmètres d'intervention de chaque membre des organes de gouvernance, et je rends l'information accessible	Formalisation dans un document des procédures de prise de décision, (Qui ? quand ? comment ?). Fréquence de mises à jour et de porter à connaissance auprès des membres
	Communication interne	J'implique les parties prenantes internes dans la construction de la stratégie, de la définition des programmes d'action, de leur évaluation, de leurs effets et impacts	Temps consacré par les parties prenantes à la gouvernance Fréquence des réunions
		Je communique de manière transparente et sincère auprès des parties prenantes internes sur les actions et les résultats	Mise à disposition les comptes-rendus de réunion des instances de gouvernance intégrant le contenu des débats et les décisions prises
	Lutte contre les discriminations	Au sein de mon club : toute personne, qu'elle soit adhérente, sportive, entraîneur, éducatrice, supportrice, dirigeante, arbitre, juge, spectatrice a le droit : <ul style="list-style-type: none"> • D'être reconnue et respectée quels que soient ses choix et ses différences ; • De disposer d'un égal accès à la pratique, à la compétition, à l'emploi sportif et aux fonctions électives. 	
		J'accueille tout le monde sans discrimination	
		J'apporte aide et soutien aux personnes qui, au sein du club, pourraient être harcelées, insultées ou mises à l'écart pour un motif, délibéré ou non	
		Je dénonce et prendre les sanctions adéquates contre toute attitude de rejet (à caractère raciste, antisémite, sexiste ou manifestant une haine LGBT+) qu'elle se manifeste par un comportement discriminant, par des agressions physiques, ou par des propos déplacés voire insultants.	

GOUVERNANCE ET LUTTE CONTRE LES DISCRIMINATIONS



Les plus-values

Sociales :

- Amélioration des conditions d'existence,
- Création de lien social,
- Innovation sociale et technologique,
- Contribution à l'insertion sociale et professionnelle.



Qui ? Où ?

- Délégué du Défenseur des droits dans les Hautes-Pyrénées
- Centre de ressources et d'information des bénévoles (CRIB) : Association Rivages
- Les ingrédients clés de la gouvernance partagée : centre de ressources sur l'ESS avise.org
- La démarche Z : Rendre simple et accessible l'approche intégrale de la gouvernance partagée



Pour en savoir plus



Tout savoir sur la responsabilité sociétale des organisations sportives : <https://rso.franceolympique.com/>

Boîte à outils contre les discriminations

Plaquette : "Prévenir les incivilités, les violences et les discriminations dans le sport"

Accessibilité des événements à tous

A PROPOS DE CE LIVRET



Contexte

Le Comité Départemental Olympique et Sportif des Hautes-Pyrénées est Lauréat de la Fondation de France pour le projet « Pyrénées Terre et Eau ». Dans ce cadre, la Fondation de France propose à ses lauréats une aide méthodologique E+. Cette aide permet de bénéficier d'un soutien méthodologique par l'Union nationale des CPIE (Centres permanents d'initiatives pour l'environnement) afin de favoriser la prise en compte de la transition écologique. Le CPIE Bigorre-Pyrénées a été mandaté par l'UNCPIE pour intervenir auprès du CDOS des Hautes-Pyrénées.



Objectif du partenariat CDOS/CPIE

Rendre le CDOS **acteur de la Transition écologique** pour qu'il puisse accompagner à son tour ses membres dans la prise en compte des enjeux de la Transition écologique en tant que **tête de réseau**.



Comment ?

Co-construction entre le CDOS65 et le CPIE Bigorre-Pyrénées :

1. Diagnostic
2. Sensibilisation
3. Plan d'actions



En pratique :

- Atelier participatif
- Fiches actions : réalisables, démonstratives, participatives
- Valorisation de la démarche (Fête des Sports)
- Suivi de la mise en place du plan d'actions



Remerciements

- Groupe de travail du CDOS des Hautes-Pyrénées : MOURET Jean-Yves (Président), LAHENS Fabienne (Secrétaire Générale), SORBET Laetitia (Chargée de développement), SCHOETTEL Alizée (Agent de développement)
- Adhérents du CDOS des Hautes-Pyrénées pour leur participation

Soutenu par :

